

Kragerøskolene har fokus på kvalitetsutvikling og i denne planen uttrykkes mål for dette arbeidet fra 2022 og videre framover. Planen revideres årlig i forbindelse med skolenes vurdering av elevenes læring og læringsmiljø.

# Plan for kvalitetsutvikling i kragerøskolene

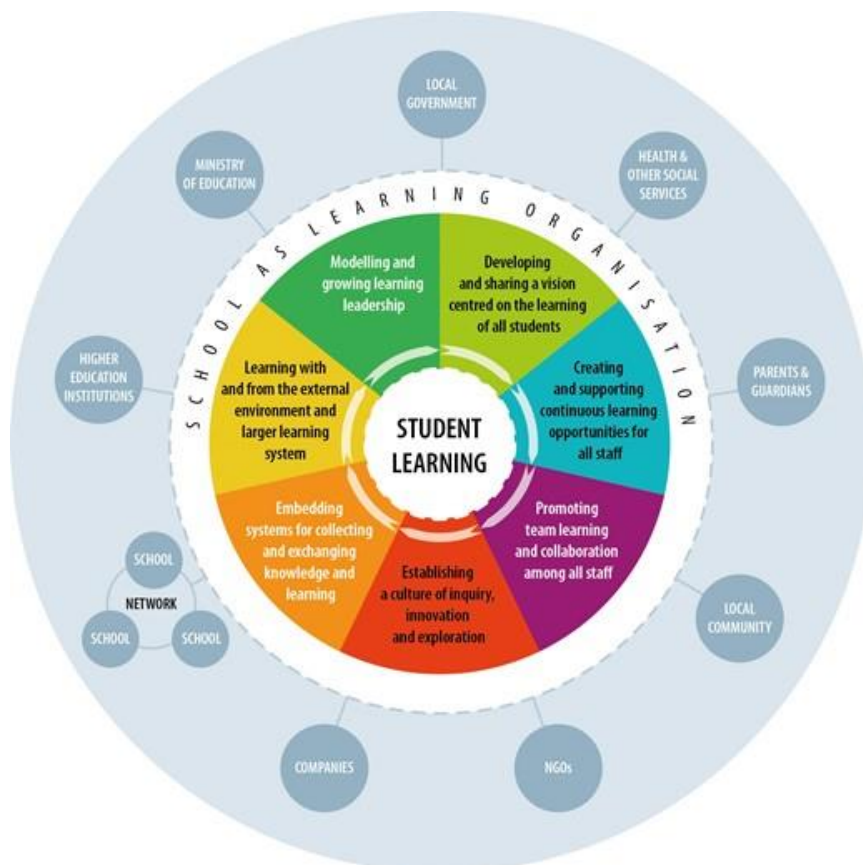
2022 - 2025

Kommunalområde Oppvekst

---

## Innhold

1. Fremtidsbilder for kvalitetsutvikling .....	2
Utviklingsområder i kragerøskolene .....	3
2. Profesjonsfelleskap og skoleutvikling .....	4
Triangulert analysemodell - TAM .....	5
Fremtidsbilde - Kvalitetsutvikling og skolebasert vurdering.....	6
3. Et inkluderende læringsmiljø.....	7
Kompetanseløftet .....	7
Fremtidsbilde – Inkluderende læringsmiljø .....	8
4. Undervisning og tilpasset opplæring .....	9
Fremtidsbilde - Læreplanarbeid .....	9
Desentralisert kompetanseordning – De.komp.....	10
Ressurslærere i kragerøskolene.....	10
Fremtidsbilde - Elevenes motivasjon, undervisvurdering og læring.....	11
5. Digital transformasjon .....	12
Fremtidsbilde - Pedagogisk arbeid på digitale flater .....	13



## 1. Fremtidsbilder for kvalitetsutvikling

Våren 2022 har skoleeier og rektorgruppa i kragerøskolene samarbeidet om å identifisere fremtidsbilder innenfor det pågående arbeidet med å tilpasse skolens praksis til forventningene i LK20 i grunnskolen og Læreplan i norsk og samfunnskunnskap for voksne innvandrere. Vurderingene er gjort med bakgrunn i analyse av elevdata, *Kvalitetsmelding for kragerøskolene 2022 – 2023* og skolenes ståsted i utviklingsarbeidet. Denne kvalitetsutviklingsplanen skal også bidra til å innfri målene for en god oppvekst i Kragerø, slik det fremkommer i [Kommuneplanens-samfunnsdel-2022-2034](#)

I de kommende årene ønsker vi å sortere arbeidet under fire hovedområder. Tre av dem finner vi igjen i læreplanens [Overordnet del](#). Denne delen av læreplanen gjelder for alle skoleslag i grunnskolen og videregående opplæring.

Tre av hovedområdene er hentet fra kapittel 3 - *Prinsipper for skolens praksis*, der det uttales at:

*Skolen skal møte elevene med tillit, respekt og krav, og de skal få utfordringer som fremmer danning og lærelyst. For å lykkes med dette må skolen bygge et godt læringsmiljø og tilpasse undervisningen i samarbeid med elevene og hjemmene. Det krever et profesjonsfelleskap som engasjerer seg i skolens utvikling. [Overordnet del, kap.3 Prinsipper for skolens praksis](#)*

De områdene vi har valgt å belyse fra Overordnet del er: *Et inkluderende læringsmiljø, Undervisning og tilpasset opplæring og Profesjonsfelleskap og skoleutvikling.*

Som et bakteppe for utviklingsarbeidet ligger den digitale transformasjonen som pågår over alt i samfunnet. Dette er det fjerde området der vi har satt opp et fremtidsbilde, for å sikre at vi har en hensiktsmessig strategi for digital kompetanse og infrastruktur i kragerøskolene

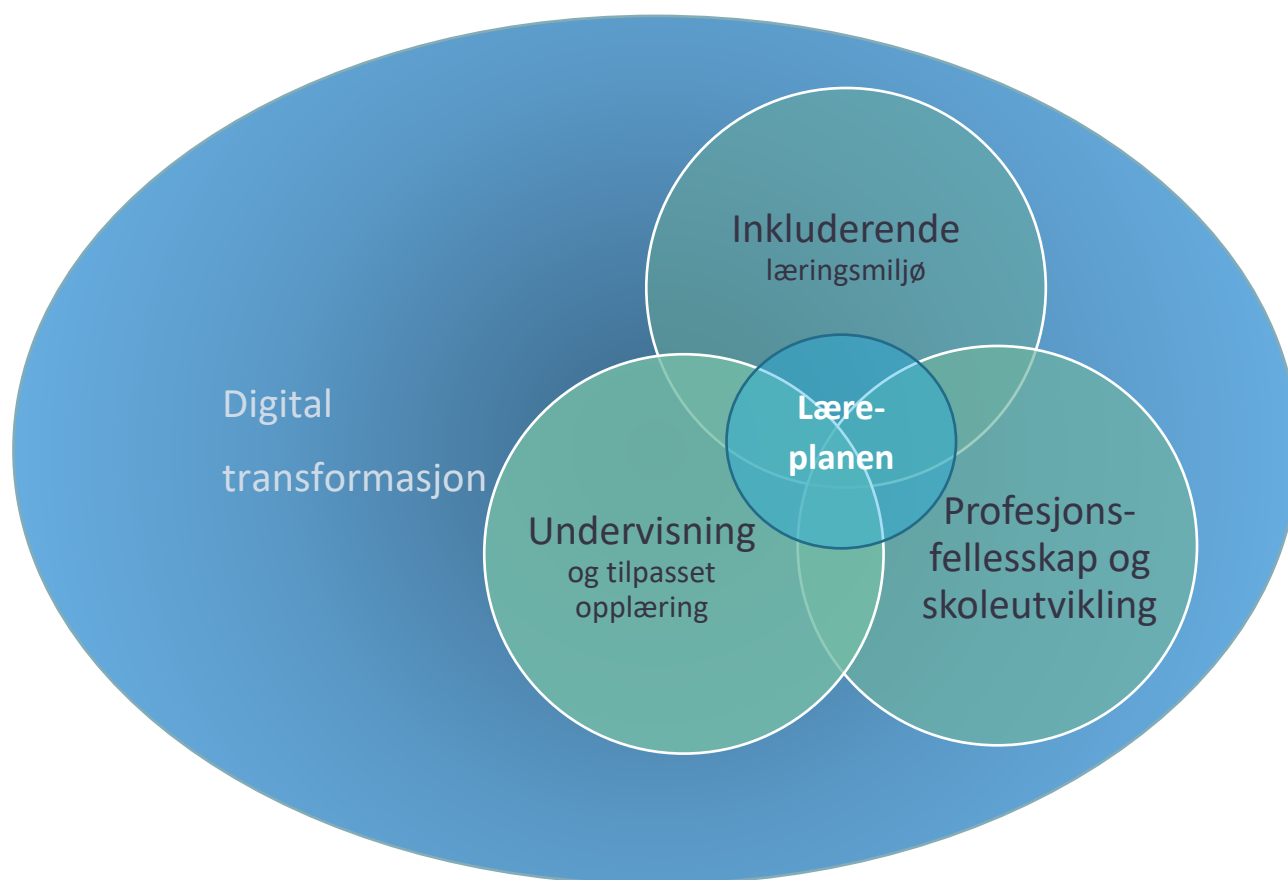
Hovedområdene har målsettinger, forventede resultater og kjennetegn på god praksis, sett fra fire perspektiv: Elevperspektiv, personalperspektiv, foresattes perspektiv og skolen som lærende organisasjon. Disse perspektivene beskriver et fremtidsbilde som alle skolene skal gjøre til sitt. Her er skolene på ulikt ståsted og vil jobbe i ulikt tempo og takt med å nå målene.<sup>1</sup>

Med bakgrunn i dette skal skoleledere og lærere reflektere over hvordan bildet ser ut på den enkelte skole. Ut ifra svarene dere får utvikler dere lokale utviklingsplaner for hver skole. Her må skolene selv sette grenser for hva de har kapasitet til og heller bruke lengre tid på å nå målet. Flere av målene er kjent for ansatte og elever i skolene fra før, men har fått nytt innhold og ny betydning med ny læreplan. Dette er store områder som forutsetter arbeid over tid, derfor vil mange av målsettinger videreføres og /eller videreutvikles i kvalitetsutviklingsarbeidet i flere år framover. Flere av resultatene vi ønsker å oppnå gjennom kvalitetsutviklingsarbeidet er delvis sammenfallende mellom områdene. Inkluderende praksis og medvirkning er gyldig like gyldig i planlegging og vurdering av læring som i profesjonsfelleskapet arbeid med skoleutvikling. Derfor kan dette opptre som kjennetegn innen alle utviklingsområdene.

---

<sup>1</sup> vedlegg: mal for skolenes lokale utviklingsplaner

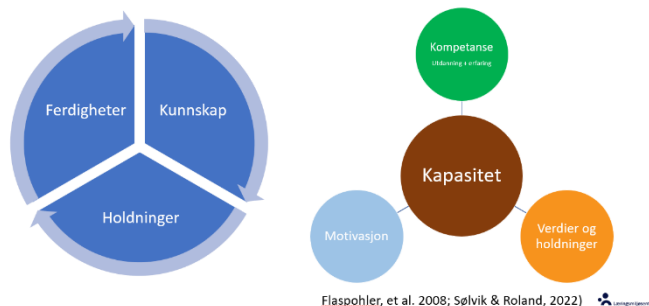
## Utviklingsområder i kragerøskolene



Som illustrasjonen viser, er kragerøskolenes utviklingsområder knyttet til hverandre og til læreplanen. Arbeid på ett område får betydning for praksis i de andre og vi kan si at -alt henger sammen med alt! Når dere ut ifra skolens ståsted, velger hvilke mål det er størst behov for å sette lys på, så får det virkning også på andre områder.

Skoleeier vil følge opp med støtte og tiltak knyttet til arbeidet med denne planen. Helt konkret dreier det seg om tiltak som bidrar til økt kompetanse og kapasitet, individuelt og felles. (Kompetansetilbud i kragerøskolene nettsted) Knyttet til arbeidet med denne planen er det også laget en syklus/Årshjul for utviklingsprosesser, som setter rammer for arbeidet på skolene og mellom skolene og skoleeier.

### Utvikling av kompetanse og/eller kapasitet



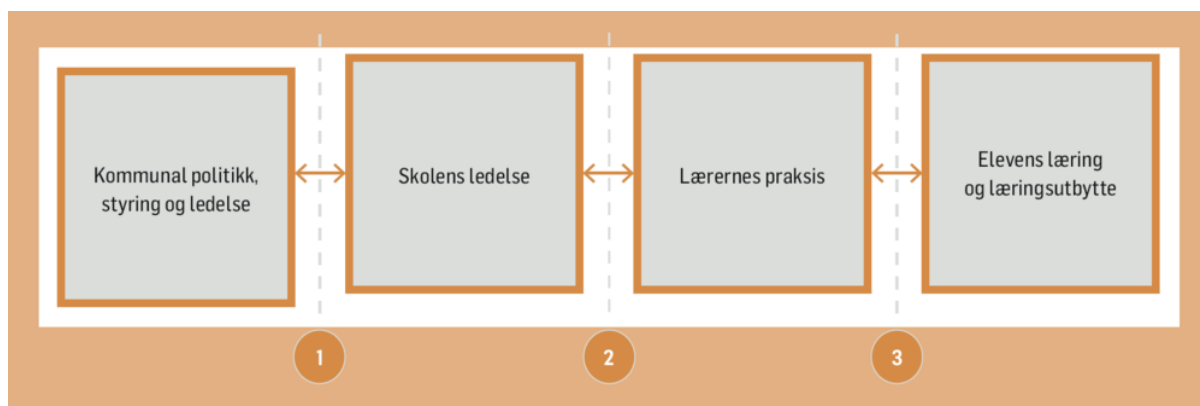
Flaspholer, et al. 2008; Sølvik & Roland, 2022) 

## 2. Profesjonsfelleskap og skoleutvikling

Som en integrert del av alt utviklingsarbeidet skal kragerøskolene forme en kultur for kollektiv læring i organisasjonen, der alle ansatte er en del av profesjonsfelleskap der vi lærer kollektivt, medvirker og samskaper, slik det fremkommer i læreplanens overordnede del:

*«God skoleutvikling krever rom for å stille spørsmål og lete etter svar og et profesjonsfelleskap som er opptatt av hvordan skolens praksis bidrar til elevenes læring og utvikling. Alle ansatte i skolen må ta aktivt del i det profesjonelle læringsfelleskapet for å videreutvikle skolen. Det innebærer at fellesskapet reflekterer over verdivalg og utviklingsbehov, og bruker forskning, erfaringsbasert kunnskap og etiske vurderinger som grunnlag for målrettede tiltak. Velutviklede strukturer for samarbeid, støtte og veiledning mellom kolleger og på tvers av skoler fremmer en delings- og læringskultur» [Overordnet del kap. 3.5 Profesjonsfelleskap og skoleutvikling](#)*

Kragerøskolene holder i denne tråden og utvikler en lærende organisasjon, der de ansatte utvikler sin kapasitet og kompetanse gjennom kollektive prosesser. For å lykkes med dette er vi avhengige av gode strukturer for samhandling og at medvirkning og samskaping om utviklingen i skolene blir en selvfølge. I tillegg til gode relasjoner og lærende møter på hver skole er det også viktig å få til gode relasjoner og samhandling mellom skolene og mellom alle leddene i skoleorganisasjonen.

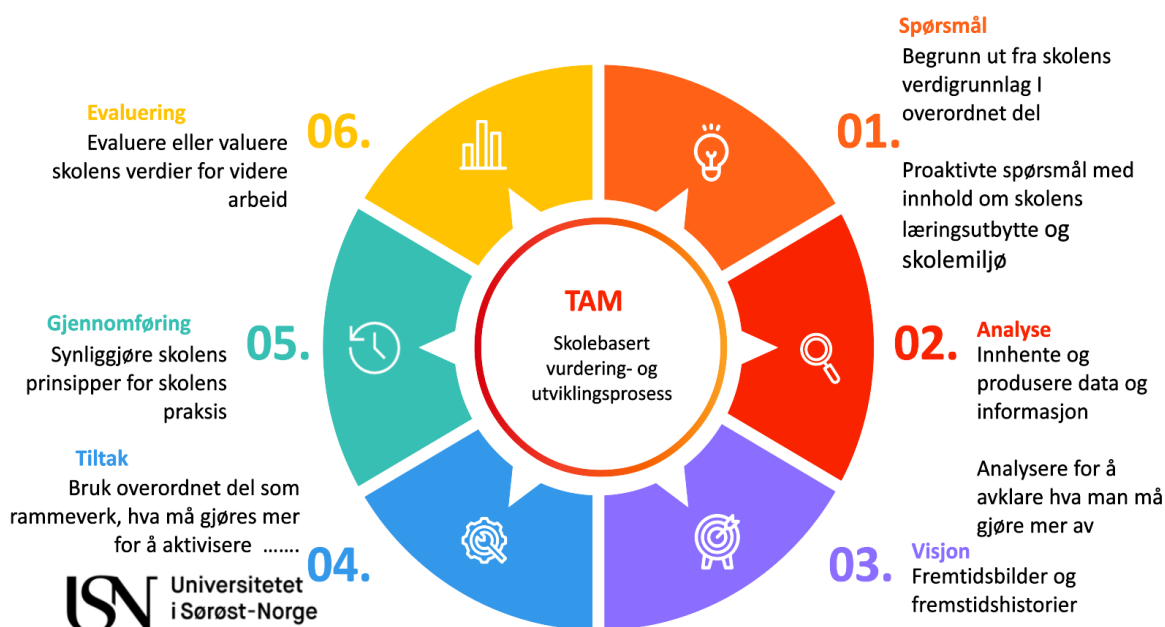


(Tilpasset fra Louis et.al, 2010 i Paulsen, 2019)

Modellen over viser «Den pedagogiske verdikjeden» som er en metafor for relasjonen mellom de ulike nivåene i skoleorganisasjonen, fra skoleeier til elevenes læring, der de ulike aktørene er gjensidig avhengige av hverandre for å oppnå best mulig resultater av innsatsen. Forskning viser at gode relasjoner mellom alle leddene har stor betydning for elevenes læring. Den pedagogiske verdikjeden kan ses på som en stafett der man utveksler erfaringer og utvikler kompetanse i vekslingene. Skoleeier og skoleledere må legge til rette for produktive lærende møter/team som skaper gode tillitsrelasjoner mellom aktørene i verdikjeden.

## Triangulert analysemodell - TAM

Denne kulturen utvikles blant annet gjennom et kollektivt arbeid med kvalitetsutvikling og ved å bruke Triangulert analysemodell (TAM-modellen).



Grenlandskommunene har siden 2017 jobbet med å utvikle en modell for organisasjonsutvikling TAM (triangulert analysemodell). Innsatsen har vært rettet mot skoleledere og skoleeiere for å sikre ledelse av gode lærende prosesser i skolene. Modellen skal nå prøves ut og bli en del av verktøykassen til lærere i regionen. Evalueringer av reformen Kunnskapsløftet viser at skoler som lykkes med å etablere gode systemer for læring- og organisasjonsutvikling jobber helhetlig og systematisk ved å bruke empiri fra egen skole i kombinasjon med teori (forskning) for å forbedre egen praksis (OECD, 2016; Lillejord et al., 2021; Aasen et. al., 2012; Hodgesond et.al., 2012; Sivesind, 2012).

## Fremtidsbilde - Skolebasert vurdering og kvalitetsutvikling

Mål: Skolen skal være et profesjonsfaglig fellesskap der lærere, ledere og andre ansatte reflekterer over felles verdier, og vurderer og videreutvikler sin praksis

Forventede resultater/mål	Eksempler på Kjennetegn Fra <a href="#">Ståstedsanalysen</a> til UDIR mm.	Tiltak/støtte fra skoleeier
<p>Elevene opplever en skolekultur der de blir tatt med på råd</p> <p>Lærerne medvirker og samskaper i arbeidet med skolens og kommunens utviklingsplaner</p> <p>Skolen jobber med å utvikle kvaliteten på opplæringen ved bruk av triangulert analysemodell (TAM)</p> <p>Skolens fellestid er en læringsarena der profesjonsfellesskapet utvikler praksis.</p> <p>Foresatte er kjent med skolens og kommunens arbeid med kvalitetsutvikling</p>	<p>Elevene er medvirkende når resultater av kartleggingsprøver analyseres</p> <p>Lærerne bruker resultater fra Nasjonale prøver, Elevundersøkelsen og andre læringsbevis til å vurdere og videreutvikle opplæringen</p> <p>Lærerne opplever at deres vurderinger inkluderes i skolens og kommunens utviklingsplaner</p> <p>Lærerne opplever at deres kompetansebehov ivaretas i kommunens kompetansetilbud og i de.komp.</p> <p>Skoleledere og lærere samarbeider når elevenes læringsresultater og læringsbevis analyseres</p> <p>Skolen bruker kunnskap fra den skolebaserte vurderingen som grunnlag for å utvikle fremtidsbilder og forskningsbaserte tiltak</p> <p>Skoleledere videreformidler analysene til skoleeier slik at dette danner grunnlaget for kommunens</p> <p>Skoleledere deler med hverandre og med skoleeier, inviterer lærere eller andre ansatte til skoleledernettsverk for å vise praksiseksempler</p> <p>Foresatte opplever at informasjonen er lettforståelig. (sikter her til minoritetsspråklige og foresatte med lese- og skrivevansker f.eks.)</p>	<p><a href="#">Skolebasert vurdering og kompetanseutvikling i grenlandsskolene 2022 - 2023</a></p> <p><a href="#">Triangulert analysmodell - TAM</a></p> <p>Årshjul for utviklingsarbeid i kragerøskolene</p> <p>Kompetansetilbud i kragerøskolene</p> <p>Skoleeier modellerer i rektormøter og skoleledernettsverk</p>

### 3. Et inkluderende læringsmiljø<sup>2</sup>

Innenfor området inkluderende læringsmiljø har skoleeier i samarbeid med rektorene laget et fremtidsbilde der tema og forventede resultater er knyttet til læreplanene og til det statlige kompetansetiltaket; [Kompetanseløftet for spesialpedagogikk og inkluderende praksis](#). I dette tiltaket har alle ansatte i kommunalområde Oppvekst bidratt til å kartlegge hvilke kompetanser vi trenger for å utvikle hos oss og for å nå målet om at alle barn og unge skal være en del av et «inkluderende fellesskap som fremmer helse, trivsel og læring for alle» ([Overordnet del kap.3.1](#))

#### Kompetanseløftet

De kommende årene skal hele kommunalområdet jobbe sammen om å utvikle kompetanse og kapasitet innen fire kjerneverdier fra Kompetanseløftet. Her handler det om å utvikle individuell- og kollektiv kompetanse i profesjonsfellesskapene, men også å heve kapasiteten til å samarbeide mellom virksomhetene i laget rundt barnet. De fire kjerneverdiene er:

1. Å verdsette ulikheter
2. Støtte alle barn og unge
3. Samhandling i laget rundt barnet
4. Læring og utvikling i profesjonsfellesskapet

I Kragerø starter vi med den første kjerneverdien; **Å verdsette ulikheter**

Denne kjerneverdien har to delområder og syv påstander om virksomhetenes praksis.

#### 1.1 Oppfatning av inkluderende praksis

- Vår praksis kjennetegnes av stor tro på at alle kan lære
- **Vår praksis kjennetegnes av at vi ser på forskjellighet som en ressurs**
- Vi har strategier for å håndtere ikke-inkluderende holdninger blant barn
- **Vi har strategier for å håndtere ikke-inkluderende holdninger blant voksne**

#### 1.2. Bruke ulikheter hos barn som en ressurs

- Vi foretrekker heterogene grupper
- Vår praksis sikrer at alle barn og unge bidrar i læringsfellesskapet
- Ulikheter blant barn og unge brukes som en ressurs for å nå målene i læreplanen

Alle virksomhetene i Oppvekst skal identifisere faktorer de mener påvirker virksomhetenes praksis og identifisere tiltak som kan føre til forbedring. Virksomhetene tar utgangspunkt i sitt eget ståsted. I prosessen får vi veiledning fra Læringsmiljøsentret ved Universitetet i Stavanger.

---

<sup>2</sup> Området *Et inkluderende læringsmiljø* er gyldig for alle ansatte i skole og SFO



## Fremtidsbilde – Inkluderende læringsmiljø

Mål: Skolen skal utvikle inkluderende fellesskap som fremmer helse, trivsel og læring for alle - [Overordnet del kap.3.1](#)

Forventede resultater/mål	Eksempler på kjennetegn på god praksis - fra Overordnet del og kjerneverdi 1 i Kompetanseløftet	Tiltak/støtte fra skoleeier
<p>Elevene opplever å være inkludert i et trygt og godt skolemiljø</p> <p>De ansatte organiserer opplæringen slik at alle elever opplever å være inkludert i skolefellesskapet</p> <p>Foresatte får medvirke i skolens systematiske arbeid med elevenes læringsmiljø.</p> <p>Skolen analyserer, evaluerer og utvikler egen praksis innen universell opplæring og inkluderende praksis</p>	<p>Elevene medvirker og er medskapende når skolen vurderer opplæringen og læringsmiljøet</p> <p>Elevene opplever tilhørighet i skolefellesskapet</p> <p>Elevene opplever mestring og er motiverte for læringsarbeidet</p> <p><b>Elevene opplever at ulikhet og mangfold er en ressurs</b></p> <p>De ansatte bruker ulikheter bland elevene som en ressurs for å nå målene i læreplanen</p> <p>De ansatte har stor tro på at alle kan lære</p> <p>De ansatte har strategier for å håndtere ikke-inkluderende holdninger blant elevene</p> <p><b>De ansatte ser på forskjellighet som en ressurs</b></p> <p><b>De ansatte har strategier for å håndtere ikke-inkluderende holdninger blant voksne ansatte</b></p> <p>De ansatte organiserer undervisningen i heterogene grupper</p> <p>Foresatte er orientert om elevens trivsel og læring</p> <p>Foresatte har nær og god kommunikasjon med de ansatte på skolen</p> <p><b>Skoleledere og ansatte har arenaer der profesjonsfellesskapene kan utvikle praksis.</b></p> <p><b>Skoleledere deler med hverandre og med skoleeier, inviterer lærere eller andre ansatte til skoleledernetverk for å vise praksiseksempler</b></p>	<p>Kompetansetilbud</p> <p>Plan for trygt og godt skolemiljø</p> <p>Rutiner 9A</p> <p>Partnerskap med Læringsmiljøsenderet ved Universitetet i Stavanger Kompetanseløftet</p>

## 4. Undervisning og tilpasset opplæring

Innenfor området undervisning og tilpasset opplæring har skoleeier i samarbeid med rektorene knyttet temaene og forventede resultater til læreplanen LK20 og til tiltak i desentralisert kompetanseordning (De.komp.). Kragerøskolene er i gang med å utvikle læreplaner og arbeidet videreføres kommende skoleår ut fra det ståsted som skolen har.

Fremtidsbilde - Læreplanarbeid		
Mål: Skolen skal legge til rette for læring for alle elever og stimulere den enkeltes motivasjon, lærelyst og tro på egen mestring - <a href="#">Overordnet del kap.3.2</a>		
Forventede resultater/mål	Eksempler på kjennetegn på god praksis Fra <a href="#">Ståstedsanalysen</a> til UDIR	Tiltak/støtte fra skoleeier
<p>Elevene har årsplaner i fag og tverrfaglige periodeplaner som bidrar til å utvikle grunnleggende ferdigheter og dannelse gjennom arbeid med de tverrfaglige temaene og dybdelæring.</p> <p>Lærerne utvikler årsplaner for fag som viser progresjonen i kompetansemålene fordelt på årstrinn.</p> <p>Lærerne utvikler periodeplaner som legger til rette for dybdelæring. Periodene er knyttet til de tverrfaglige temaene; Demokrati og medborgerskap, Folkehelse og livsmestring, Bærekraftig utvikling og et lokalt valgt tema. (Varighet 4-10 uker per tema)</p> <p>Skolen arbeider kollektivt med å utvikle årsplaner i fag og tverrfaglige periodeplaner og knytter arbeidet til læreplanverket.</p> <p>Foresatte er kjent med planene som elevene jobber etter.</p> <p>Foresatte er kjent med barnas faglige og sosiale læringsmål.</p>	<p>Elevene arbeider med de tverrfaglige temaene gjennom problemstillinger fra ulike fag</p> <p>Elevene opplever at det er sammenheng mellom fag</p> <p>Elevene utvikler grunnleggende ferdigheter</p> <p>Elevene er involvert i valg av innhold, arbeidsmåter og vurderingsformer</p> <p>Lærerne på skolen bruker kjerneelementene i planleggingen av progresjon i fagene og overganger mellom trinn.</p> <p>Lærerne er opptatt av sammenhengen mellom læreplanens beskrivelse av faget, kompetansemål, valg av innhold, organisering, arbeidsmåter og vurderingsformer.</p> <p>I arbeidet med læreplanen planlegger vi hvordan digitale ressurser og verktøy kan styrke og variere opplæringen.</p> <p>Skolen bruker vi fellestid til arbeidet med læreplaner</p> <p>Skolen arbeider jevnlig med læreplanverket som helhet</p> <p>Skolen diskuterer hvordan overordnet del har betydning for praksis i opplæringen og i friminuttene</p> <p>Skolens planer gir nødvendig fleksibilitet til å variere opplæringen</p> <p>Foresatte har tilgang til og kan lese planene gjennom Google nettsted eller elevens e-post/Classroom</p> <p>Foresatte opplever at årsplaner og periodeplaner gir dem oversikt over barnas læringsmål og daglige planer</p>	<p>De.komp. digitale læringsressurser om <a href="#">Tverrfaglig arbeid og dybdelæring i grenlansskolene</a></p>

Desentralisert kompetanseordning – De.komp.

I samarbeid med kommunene i Grenland<sup>3</sup> og Universitetet i Sørøst-Norge. Skoleåret 2022 – 2023 gjennomfører vi tiltaket [Skolebasert vurdering og kompetanseutvikling i Grenlandsskolene](#).

Ressurslærere fra skolene deltar i et lærende nettverk sammen med kolleger i grenlandsskolene. Deltagerne i nettverket får innsikt i sentrale begreper og kjerneelementer i faget for å utvikle praktisk og variert undervisning i tråd med læreplanen. Deltagerne skal bidra til skolebasert vurdering og kompetanseutvikling på egen skole. Skoleledere som har deltagere i et lærende nettverk tilbys webinarer/opplæring slik at ledelsen gir støtte for skolebasert kompetanseutvikling i skoleåret 2022-2023. Hvert nettverk blir ledet av en faglig veileder fra USN og det gis veiledning i mellomarbeidsfasen på egen skole.

**Målsetting 1:** Styrke elevenes motivasjon for læring, elevenes læringskompetanse, elevenes medvirkning, elevenes kompetanseutvikling og elevenes grunnleggende ferdigheter i regning, lesing og skriving (elevens læring).

**Målsetting 2:** Styrke profesjonsfellesskapets forståelse av og evne til skolebasert vurdering og kompetanseutvikling (profesjonslæring).

**Målsetting 3:** Støtte ressurslærere med å videreutvikle praksis på egen skole ved å delta i lærende nettverk på tvers av skoler (organisasjonslæring).

Ressurslærere i kragerøskolene

Etter at UDIR la ned ordningen med lærerspesialister har kragerøskolene lagt om til å ha ressurslærere i de grunnleggende ferdighetene lesing, skriving og regning. Det er disse som skal representere kragerøskolene i interkommunale nettverk i De.komp. Det er lagt opp til fire nettverk;

Nettverk 1 – Lesing og skriving på 1.-7. trinn, der kragerøskolene har plass til to ressurslærere og en leder fra hver skole.

Nettverk 2 – Regning på 1.- 7. trinn, der kragerøskolene har plass til to ressurslærere og en leder fra hver skole.

Nettverk 3 - Lesing og skriving på 8. – 10. trinn, der kragerøskolene har plass til en ressurslærer og en leder fra hver skole.

Nettverk 4 – Regning på 8. – 10. trinn, der kragerøskolene har plass til en ressurslærer og en leder fra hver skole.

---

<sup>3</sup> Bamble, Drangedal, Kragerø, Porsgrunn, Siljan og Skien

Fremtidsbilde - Elevenes motivasjon, undervisvurdering og læring

Mål: Skolen skal legge til rette for læring for alle elever og stimulere den enkeltes motivasjon, lærelyst og tro på egen mestring - [Overordnet del kap.3.2](#)

Mål og forventede resultater	Eksempler på kjennetegn på god praksis (hentet fra elevundersøkelsen)	Tiltak fra skoleeier/støtte til utviklingsarbeidet
<p>Elevene opplever medvirkning i valg av arbeidsformer og i vurdering av egen læring</p> <p>Elevene opplever at opplæringen er relevant og tilpasset den enkelte</p> <p>Elevene opplever motivasjon for læring</p> <p>Lærerne tydeliggjør læringsmål for elevene og involverer dem gjennom de ulike fasene av undervisningen</p> <p>Skolen arbeider kollektivt med elevenes motivasjon, undervisvurdering og læring</p> <p>Foresatte kjenner skolens vurderingspraksis foreldrene er kjent med hvordan elevene får medvirke i undervisningen</p>	<p>Elevene vet hva de skal lære og hva de skal vurderes ut fra</p> <p>Elevene får være med på å foreslå arbeidsmåter og hva det skal legges vekt på når arbeidet vurderes</p> <p>Elevene får være med på å vurdere arbeidet</p> <p>Elevene får være med på å lage regler for hvordan dere skal ha det i klassen/gruppa</p> <p>Lærerne forklarer hva som er målene i de ulike fag, slik at elevene forstår dem og hva som vektlegges når skolearbeidet vurderes</p> <p>Lærerne legger til rette for at elevene får medvirke i valg av arbeidsmåter og i vurdering av eget arbeid</p> <p>Lærerne gir hyppige og nyttige tilbakemeldinger som elevene kan bruke til å forbedre seg</p> <p>Lærerne legger til rette for at elevene deltar i elevrådsarbeid og annet arbeid som tillitsvalgte</p> <p>Skoleledere deler med hverandre og med skoleeier, inviterer lærere eller andre ansatte til skoleledernetverk for å vise praksiseksempler</p> <p>Foresatte viser interesse for det barna gjør på skolen</p> <p>Foresatte oppmuntrer til skolearbeid</p> <p>Foresatte oppmuntrer til å delta og å medvirke</p>	<p>Kragerøskolene deltar i de.komp med Grenland+ og USN</p> <p><a href="#">Skolebasert vurdering og kompetanseutvikling i grenlandsskolene 2022 - 2023</a></p> <p><a href="#">Undervis og sluttvurdering</a></p> <p>Skoleledernetverk</p> <p>Nettverk for lærere som jobber med STL+</p> <p>VO</p>

## 5. Digital transformasjon

Alle elevene i kragerøskolene har hver sitt digitale verktøy i form av Chromebook, noe som er med på å gi dem likere muligheter for å lære og å utvikle seg. Alle klasserom er også utstyrt med interaktive skjermer som åpner for nye arbeidsformer. Dette gir også en forpliktelse til å bruke verktøyene til det beste for elevenes læring. Skolene prøver ut Skolestudio og andre digitale læringsplattformer for å undersøke om de kan bidra til dybdelæring, variasjon, elevaktivitet, TPO og egenvurdering. På denne måten er utvikling av pedagogisk praksis på digitale arenaer direkte knyttet opp til arbeidet med læreplanen.

I kragerøskolene setter vi digital kompetanse inn i en større læringskontekst. Teknologi og digitale ferdigheter ses på som en integrert del av elevenes kompetanseutvikling. For at elevene skal bli trygge, kloke og kompetente brukere, forutsetter det at digitale ferdigheter utvikles parallelt med sosial og faglig kompetanse.



For å få kraft til å utvikle de ansattes og elevenes digitale kompetanse er det viktig at det er rom og tid til egenutvikling, deling og refleksjon på dette området. Derfor må også området innlemmes i kragerøskolenes arbeid med kvalitetsutvikling.

Prioriterte områder:

1. Informasjonssikkerhet og personvern: [SkoleSec](#) og trygge digitale brukere
2. Universell utforming pedagogiske verktøy: Erfaringsdeling
3. Programmering: kurs og erfaringsdeling

Fremtidsbilde - Pedagogisk arbeid på digitale flater		
Forventede resultater/mål:	Eksempler på kjennetegn på god praksis	Skoleeiers tiltak/støtte til utviklingsarbeidet
Elevene bruker digitale verktøy for å få større utbytte av opplæringen	Elevene bruker Skolestudio og Lumio som interaktive læringsplattformer. Elevene bruker Google som plattform til kommunikasjon og læring. Elevene får lese- og skriveopplæring i STL+ Elevene opplever at digitale arbeids- og vurderingsformer knyttes til fagene på en relevant måte.	<a href="#">Skolestudio</a>  Opplæring: Kurs i programmering i regi av Vitensenteret <a href="#">Programmering - kurs for lærere</a>  <a href="#">Lumio - smartskole</a> Desentralisert kompetanseordning: - <a href="#">Den digitale pedagogen i grenlandsskolene</a> – digitale læringsressurser for lærere
Lærerne bruker digitale verktøy i pedagogisk sammenheng og innlemmer det i planlegging av undervisningen	Lærere benytter de digitale læringsplattformene <i>Skolestudio</i> og Lumio for å planlegge, gjennomføre vurdere elevenes læring Lærerne på 1.-4. trinn gjennomfører lese- og skriveopplæringen i STL+ Lærer gjennomfører vurdering på digitale flater Lærere utvikler sin digitale kompetanse i tråd med forventningene i faget/fagene	Modellering i rektormøter/skoleledernettsverk  Nettverk for IKT-ansvarlige  Nettverk for lærere som jobber med STL+
Foresatte kjenner de digitale verktøy som elevene bruker og kan hjelpe til med skolearbeidet	Foresatte får hjelp og veiledning til å ta i bruk de digitale verktøy som elevene bruker	IKT-rådgiver
Skolen utvikler trygg og hensiktsmessig bruk av digitale verktøy i opplæringen og som kommunikasjonsplattform	Skoleledere og lærere legger til rette for arenaer der det er åpent for egenutvikling og refleksjon omkring pedagogisk arbeid på digitale flater.  Skoleledere deler med hverandre og med skoleeier, inviterer lærere eller andre ansatte til skoleledernettsverk for å vise praksiseksempler	

**Vedlegg:**

Kompetanseutvikling – HVA BETYR DET FOR OSS – Mal for skolene

Årshjul for utviklingsarbeid 2022 – 2023 – (kommer etter neste rektormøte)

Kompetansetilbud i Kragerøskolene 2022 – 2023 – (nettsted under etablering)

Veiledningshefte for skolebasert vurdering og kompetanseutvikling i Grenland+ (De.komp.)

Lenke til samfunnsdelen av kommuneplanen

Handlingsplan for Oppvekst (kommer)