

KOMMUNEPLANENS SAMFUNNSDEL

2022 – 2034

«Perlen blant kystbyene»

INNHold :

Kommuneplanens samfunnsdel kort fortalt	3
FNs bærekraftsmål og bærekraftig utvikling	4
Kommunens roller i utviklingen av fremtidens Kragerø	6
Visjon - Perlen blant kystbyene	7
Strategier	8
Vi skaper "Det gode liv" i Kragerø	
Vi muliggjør "Drømmen om Kragerø" hele året	
Vi utvikler en fremtidsrettet kommune på lag med naturen og miljøet	
Innsatsområder	12
God oppvekst	
Aktiv alderdom	
Gode opplevelser	
Attraktivt bosted	
Grønn verdiskaping og innovasjon	
Langsiktige arealstrategier	23
Oppfølging av kommuneplanens samfunnsdel	25



Kommuneplanens samfunnsdel – kort fortalt

Kommuneplanens samfunnsdel er en langsiktig utviklingsplan for Kragerøsamfunnet. En plan for kommunens helhetlige planlegging, fremtidig samfunnsutvikling og tjenesteutvikling.

Kommuneplanen består av en samfunnsdel og en arealdel. Samfunnsdelen beskriver visjonen, strategier og innsatsområder for Kragerøsamfunnet og kommunen som organisasjon. Samfunnsdelen angir arealstrategier for kommunens langsiktig arealbruk, som gir viktige føringer for arealdelen.

Innsatsområdene bygger opp under FNs bærekraftsmål. På denne måten sikres det at de globale målene omsettes til konkret handling i Kragerøsamfunnet.

Kommuneplanens samfunnsdel følges opp i underliggende planer. Der konkretiseres mål, prioriteringer og tiltak. Kommunens økonomiplan og årsbudsjett er samfunnsdelens handlingsdel.

Gjennom å "utfordre det velkjente og utforske det ukjente" skal Kragerø kommune fortsette å levere gode tjenester i årene som kommer!

FNs bærekraftsmål og bærekraftig utvikling

Bærekraftig utvikling handler om å ta vare på behovene til mennesker som lever i dag, uten å ødelegge fremtidige generasjoners muligheter til å dekke sine behov.

Å jobbe for bærekraftig utvikling handler om å jobbe innenfor tre dimensjoner; sosial, økonomisk, klima- og miljø. Det innebærer at vi ikke alltid kan gjøre det som faller oss enklest, eller er mest lønnsomt i øyeblikket. Beslutninger må vurderes opp mot alle de tre dimensjonene, og miljø, økonomi og sosial utvikling må ses i sammenheng.

FNs bærekraftsmål er verdens felles arbeidsplan for å utrydde fattigdom, bekjempe ulikhet og stoppe klimaendringene innen 2030. Bærekraftsmålene gjelder for alle land i verden, og regjeringen har forpliktet Norge til å arbeide for å nå målene.

Med lokale løsninger skal Kragerøsamfunnet bidra til å nå globale mål.



Sammen om fremtidens Kragerø

Kragerøsamfunnet står ovenfor viktige utviklingsoppgaver fremover. En sterkere satsning på helse- og omsorgstjenester og bærekraftig utvikling på alle områder vil være avgjørende. Hvordan skal vi fortsatt få til å levere gode helse- og omsorgstjenester? Hvordan kan vi best utnytte våre felles ressurser i Kragerøsamfunnet? Hvordan skal vi få til det grønne skiftet?

Jo, vi må jobbe sammen for å oppnå en bærekraftig vekst og helhetlig utvikling for alle i Kragerø.

Utviklingen skjer i hele kommunen og derfor er samskaping avgjørende for en riktig og god utvikling. Kragerø sørger for at alle innbyggernes stemmer blir hørt fra barn til eldre, næringsliv og frivilligheten. Bred medvirkning er viktig for å oppnå eierskap, forankring og forståelse for de prioriteringene som gjøres i utviklingen av fremtidens Kragerø. Utviklingsprosessene skal være preget av åpenhet, forutsigbarhet og god dialog.

Aktive innbyggere, lag og foreninger, lokalsamfunnet, næringslivet og kommunen jobber sammen til felles innsats og bidrar til at Kragerø er et godt sted å bo, besøke og drive næring i. Kommunen har ulike roller i utviklingen av Kragerø og rollene må ses i sammenheng.

Samfunnsdelen setter retning for fremtidig utvikling og hva vi skal få til sammen.

Kommunens roller i utviklingen av fremtidens Kragerø

Samfunnsutvikler

Kommunens samfunnsutviklerrolle handler om å tilrettelegge, motivere, mobilisere, utvikle og sette strategisk retning for Kragerøsamfunnet. Vi skal bidra til å nå målene vi har satt oss gjennom samarbeid og samskaping mellom innbyggere, brukere, næringsliv, frivilligheten, politikere og ansatte.

Kragerøsamfunnets særegenhet skal ivaretas. Samfunnet vårt skal være mangfoldig og inkluderende, og kommunens ressurser skal komme hele Kragerøsamfunnet til gode.

Myndighetsutøver

Kommunene utøver myndighet innenfor en rekke saksfelter i medhold av lov. Faglig og politisk skjønn utøves innenfor de rammene lovgivingen setter. Hensynet til innbyggernes rettssikkerhet er sentralt ved myndighetsutøvelsen.

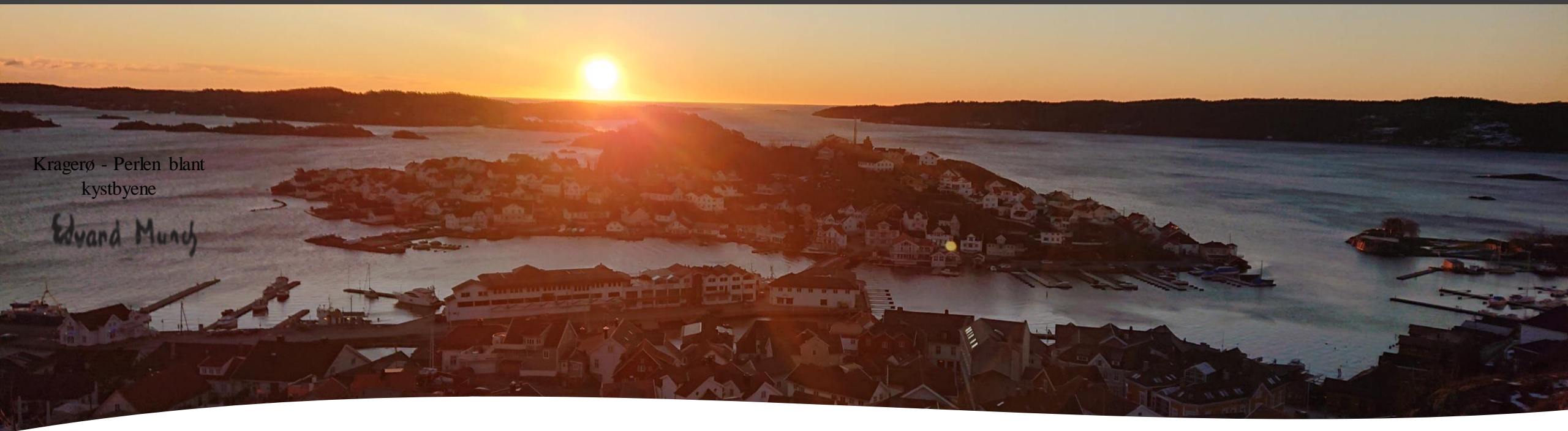
Som planmyndighet skal kommunen gi forutsigbare føringer i arealplanleggingen og arealdisponeringen gjennom å følge opp satsninger som er angitt i samfunnsdelen og arealstrategiene i det videre arbeidet med kommuneplanens arealdel, samt ulike planer og byggesaker.

Tjenesteleverandør

Som tjenesteleverandør skal kommunen bidra til å nå målene vi har satt oss ved å ha målrettede tjenester med god kvalitet.

Gjennom utvikling og forbedring av kommunens tjenester skal vi fortsette å levere gode tjenester til innbyggerne. Innovasjon og bruk av velferdsteknologi skal øke kommunens kapasitet, sikre bærekraftige tjenester og god livskvalitet til dagens og morgendagens innbyggere.

Kragerø kommune skal være både en god utfører og tilrettelegger.



Kragerø - Perlen blant
kystbyene

Edvard Munch

Visjon Perlen blant kystbyene

Kragerø ble omtalt som perlen blant kystbyene av Edvard Munch. Kragerøs sjarm og idyll, fargerike mennesker og miljøer og gode samfunn utgjør perlen. Kragerø er en perle for oss som bor her, som vi med glede deler med besøkende.

Visjonen *Perlen blant kystbyene* skal motivere oss til felles utvikling av Kragerøsamfunnet. Den skal gi oss inspirasjon til å være ambisiøse, i bevegelse og utvikle oss sammen. Sammen har vi skapt perlen blant kystbyene og sammen skal vi skape fremtidens Kragerø.

Kragerø skal kjennetegnes ved det gode liv for alle. God oppvekst, aktiv alderdom og gode og minnerike opplevelser hele året. Kragerø har nærhet til unik natur, rein luft og et godt klima. Det særegne lyset og de naturskjønne omgivelsene fasinere oss hele året. Vi opplever vekst i arbeidsplasser og befolkning. Kragerø er en fremtidsrettet kommune som spiller på lag med naturen og miljøet.

Kragerø er en vakker kommune og et godt sted å bo, besøke og drive næring i.



**ETTER
SOMMERENS TRENGSEL
ET PLASTER PÅ SÅRET
DET GODE LIV I KRAGERØ
HELE ÅRET**

Per Apelseth

STRATEGIER

Vi skaper "Det gode liv" i Kragerø

Vi muliggjør "Drømmen om
Kragerø" hele året

Vi utvikler en fremtidsrettet
kommune på lag med naturen
og miljøet

Vi skaper "Det gode liv" i Kragerø

Kragerø skal være et godt sted å bo, leve og besøke. Det gode liv kjennetegnes i menneskers opplevelse av trygghet og tilhørighet for den enkelte og respekt og toleranse mennesker imellom. Det handler om å bidra til det gode liv for alle innbyggerne, både enkeltvis og i et fellesskap gjennom oppvekst, alderdom og levekår.

I Kragerø skal alle være en ressurs. Det skal finnes en plass til alle uavhengig av bakgrunn, funksjonsnivå og fysisk- og psykisk helse.

Nærmiljøets kvaliteter er viktig for god livskvalitet. Med nærhet til "alt" og med skjærgården mot havet og naturområder preget av skog, ferskvann og vannveier, har Kragerø unike muligheter for gode opplevelser og et berikende friluftsliv.

I fellesskap utvikler vi det gode liv i Kragerø.



Vi muliggjør "Drømmen om Kragerø" hele året

Opplevelsesnæringen er en viktig del av Kragerøs næringsliv. Mange kommer til Kragerø for å oppleve sommerdrømmen. "Sommerdrømmen" kan oppleves i Kragerø hele året.

Naturen, skjærgården, kunst og kultur sammen med fargerik småbyidyll legger til rette for gode opplevelser i Kragerø til alle årstider.

Kragerø er en helårsdestinasjon. De direkte og indirekte mulighetene for sysselsetting og inntekter til private aktører og til kommunen er betydelige. En målbevisst og planmessig satsing på videreutvikling av gode opplevelser i Kragerø som næring, har et betydelig potensial.



Vi utvikler en fremtidsrettet kommune på lag med naturen og miljøet

En fremtidsrettet utvikling handler om å ta vare på behovene til mennesker som lever i dag, uten å redusere fremtidige generasjoners muligheter til å dekke sine behov.

Hvordan vi bor, hva vi spiser, hvordan vi reiser og hvordan vi jobber påvirker klima, naturmiljøet, naturens ressurser og våre liv. Innovative langsiktige og bærekraftige løsninger må utvikles på mange områder. Lokal innovasjon og digitalisering bidrar til et bærekraftig lokalt miljø.

Det grønne skiftet og de "smarte løsningene" har betydning for oss på alle områder.





INNSATSOMRÅDENE

God oppvekst

Aktiv alderdom

Gode opplevelser

Attraktivt bosted

Grønn verdiskaping og innovasjon

God oppvekst

En god barndom og en god oppvekst varer livet ut. Kragerø er et trygt og godt sted for alle barn og unge å bo og vokse opp. Trygge og omsorgsfulle voksne, følelse av tillit og tilhørighet i barnehagen, på skolen og på fritiden gir barn og unge en god oppvekst.

Foresatte har hovedansvaret for at barna har det bra og får en trygg og god oppvekst. De kommunale tjenestene skal være tett på og samarbeide med og for det enkelte barn og dets familie og sikre tjenester av god kvalitet. Frivilligheten og kommunale tjenester samarbeider for at barn og unge har sunne vaner, en aktiv hverdag og tar gode valg for fremtiden. Samordnet innsats på mange samfunnsområder er viktig for å motvirke og redusere konsekvensene av utfordringene barn og unge er stilt overfor. Sammen tar vi vare på hverandre.

Kragerø har gode nærmiljøer, naturområder, møteplasser og et rikt og tilgjengelig fritidstilbud. Alle barn og unge gis mulighet til å påvirke, delta og være en del av fellesskapet uavhengig av utgangspunkt, etnisitet og funksjonsevne.

Høy kvalitet i barnehager og skoler gir barn og unge ferdigheter og livsmestring slik at de er rustet til utdanning og deltakelse i samfunns- og arbeidsliv. Barn og unge tilegner seg kompetanse som bidrar til bærekraftig utvikling i fremtidens Kragerø.

Satsning på barn og unges utviklingsmuligheter gjennom gode tjenester, aktiv fritid og samskaping med barna selv, er en forutsetning for å lykkes med "det gode liv" for alle.



God oppvekst – vi skal:

- Gi alle barn og unge kompetanse som gir et godt grunnlag for å mestre voksenlivet
- Arbeide systematisk for å gi alle barn og unge like muligheter, hindre utenforskap, med fokus på tverrfaglig hjelp, tett på og tidlig innsats
- Sikre alle barn og unge kontinuitet i opplæringen gjennom gode og forutsigbare overganger mellom barnehage, grunnskole og videregående skole.
- Legge til rette for at alle barn og unge har muligheter til å delta i organisert og uorganisert fritidsaktiviteter
- Legge til rette for trygge bomiljøer, lekeområder og trafiksikkerhet
- Sikre at barnas stemme blir hørt i lokalsamfunnet som deltakere i utviklingen av Kragerø
- Øke bruken av digitale verktøy i opplæringen og utviklingen av tjenestene
- Bidra til et mangfoldig utdanningstilbud i Kragerø



Aktiv alderdom

Vi blir flere eldre og færre yngre i Kragerø. Kragerø er en attraktiv kommune å leve og bli eldre i. Aktivitet, deltakelse, fellesskap og muligheter for å bo lengst mulig hjemme gir eldre en opplevelse av selvstendighet, tilhørighet og mestring. Vi skal "leve hele livet".

Nærmiljøets kvaliteter er viktig for innbyggernes liv og hverdagsliv. Vi legger til rette for et bo- og nærmiljø der alle kan føle trygghet og leve et selvstendig liv lengst mulig.

Ved å tilrettelegge egen bolig, investere i venner og sosialt nettverk og opprettholde best mulig funksjonsevne gjennom et aktivt liv, planlegger vi for egen alderdom og reduserer behovet for helsetjenester. Vi kan beholde et selvstendig liv med høy livskvalitet og bo hjemme lenger, tross høy alder. Helse- og omsorgstjenestene er viktig for den enkelte innbyggers trygghet og livskvalitet. Flere eldre betyr også et økt behov for kommunale helse- og omsorgstjenester, herunder godt tilrettelagte omsorgsboliger og et økt antall institusjonsplasser.

Kommunens oppgave framover blir derfor å tilrettelegge for en aktiv alderdom, ved å ha fokus på gode helse- og omsorgstjenester, selvhjelpenhet og mestring. Sammenhengende tjenester tilpasset brukernes behov, velferdsteknologi, sosiale møteplasser og tilpasning av boliger blir viktige fokusområder.

For å sikre et fremtidsrettet og aldersvennlig Kragerø må vi alle engasjere oss og bruke våre totale ressursene på en best mulig måte for den enkelte og for lokalsamfunnet. Mange eldre er ressurssterke og ønsker å delta i samfunns- og arbeidsliv lengst mulig. I Kragerø jobber vi sammen på tvers av sektorer, næringsliv, lokalsamfunn, organisasjoner og frivillighet for at lokalsamfunnet skal være et godt sted å leve og bli eldre i. Sammen om fremtidens helse og omsorg i Kragerø.



Aktiv alderdom – vi skal:

- Legge til rette for at de eldre kan bidra som ressurs i samfunnet, gjøre selvstendige valg og ta vare på egen alderdom
- Legge til rette for lett tilgjengelig bysentrum, lokalsentre, nærmiljøaktiviteter og sosiale møteplasser, også mellom barn, unge og eldre
- Legge til rett for eldrevennlige boliger, bomiljøer og nærområder
- Sikre at kommunikasjon og infrastruktur er tilgjengelig og universelt utformet
- Sørge for at offentlige tjenester videreutvikles og tilpasses langsiktige endringer i den demografiske situasjon
- Utvide antall institusjonsplasser og ha godt tilrettelagte omsorgsboliger
- Bedre sammenhengen og overganger i tjenestene for å gi økt trygghet og forutsigbarhet i pasientforløpet til eldre og deres pårørende
- Sikre de eldres trygghet for helse og velferd gjennom digitalisering og velferdsteknologi



Gode opplevelser

Kragerø er en kjent sommerby med kvaliteter knyttet til opphold i fritidsboliger, skjærgårdsopplevelser og sjarmerende småbyliv. Opplevelsesnæringen er en hovednæring i Kragerø, som også skaper store merverdier for annen næringsvirksomhet. En synliggjøring og videreutvikling av at Kragerø er en kommune som byr på gode og minnerike opplevelser hele året er viktig. Dette må gjennomføres med fokus på trivsel og glede for både besøkende og innbyggerne i Kragerø.

Satsningen på opplevelsesnæringen vil gi økt tilflytting og besøk større deler av året. Kragerø som helårsdestinasjon vil gi gode jobbmuligheter og sikre arbeidsplasser i Kragerø. Bedriftene vil få det nødvendige grunnlaget for en bærekraftig næringsutvikling.

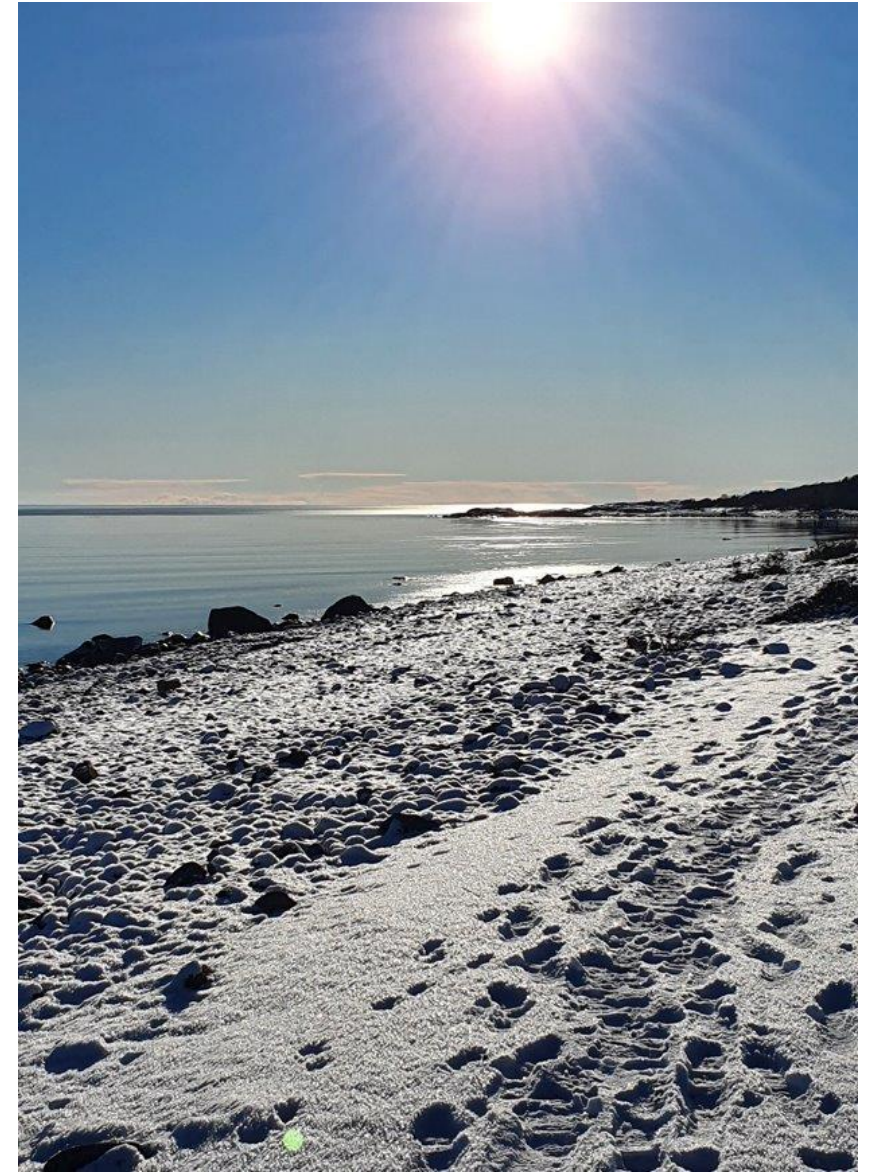
Naturen, skjærgården, kunst og kultur sammen med småbyidyll legger til rette for en helårig opplevelsesproduksjon.

Naturen er god for folkehelsen og en viktig attraksjon for innbyggere og besøkende. Kragerø har nærhet til unik natur og et godt klima som gir mulighet for bruk av naturen året rundt.



Gode opplevelser – vi skal:

- Tilrettelegge for samfunnsutvikling og verdiskapning til beste for både innbyggere og besøkende
- Synliggjøre og videreutvikle gode opplevelser i Kragerø som en bærekraftig næring og Kragerø som en helårsdestinasjon
- Bidra til å ivareta og videreutvikle Jomfruland nasjonalpark og besøkscenter
- Styrke samhandlingen og samskapingen mellom aktørene i opplevelsesnæringen
- Legge til rette for universell utforming av arrangementer og opplevelser i Kragerø
- Bidra til at tilgjengelige private og offentlige midler benyttes til å utvikle nye opplevelser og attraksjoner i Kragerø
- Sikre god og planmessig forvaltning av skjærgården for å sikre Kragerøs kystnatur, landskapet og kulturarven
- Legge til rette for at alle har mulighet til nære turområder og gode naturopplevelser i et rent miljø



Attraktiv bosted

Kragerø er et attraktivt sted å bo. For å videreføre et levende samfunn må det tilrettelegges for et attraktivt bosted hele året. Et attraktivt bosted har gode arbeidsplasser og er et sted for livsutfoldelse, fritid og familie.

For Kragerøregionen vil tilgang og kvalitet på vei, jernbane og et godt kollektivtilbud på vei og sjø være viktig for utvikling av næringslivet i Kragerø samt å få tilgang til et arbeidsmarked innenfor en akseptabel tidsradius. Ny E18 er en sentral utviklingsfaktor for næringsutvikling og bosetting i Kragerø. Digital infrastruktur og digital arbeidsmetodikk, vil bidra til å gjøre kommunen til et arbeidsted og bosted for flere.

Et attraktivt bosted hele året må tilrettelegges for mer enn bare å være et godt arbeidssted. Kragerø har nærhet til "alt", godt klima og flott natur. Gode bo- og oppvekstforhold, tilgang til boliger for alle, kulturtilbud, uteliv og sosial tilhørighet er viktig for å være et attraktivt bosted.

Boligutvikling i attraktive områder for arbeidstakere i Kragerø og i regionen er viktig for å øke bosettingen. Bosetting og transport er viktig for en levende skjærgård hele året. Skjærgården er et viktig grunnlag for turismen og en stor verdi for næringslivet i Kragerø.

Tilhørighet til et bosted skapes tidlig. Det å skape et inkluderende lokalsamfunn vil være med å styrke framtidig bosetting og være et attraktivt bosted for alle.



Attraktiv bosted – vi skal:

- Tilrettelegge for arbeidsplasser og arbeidsfellesskap i kommunen
- Tilrettelegge for gode vei- og sjøforbindelser, gang- og sykkelveier, tilrettelagt kollektiv transport og utbygd digitalt bredbånd til alle
- Sørge for at sikkerhets- og beredskapsarbeidet i Kragerø gir innbyggerne nødvendig trygghet og sikkerhet i hverdag og krise
- Tilby god kvalitet på barnehage og skole
- Legge til rette for tilgang på fritidsaktiviteter for alle hele året
- Bidra til at alle opplever sosial tilhørighet og trivsel. Det gjelder for både for etablerte og nye bofaste innbyggere
- Tilby et aktuelt og aktivt kultur- og uteliv hele året
- Legge til rette for tilgang på boliger der folk vil bo og tilrettelagt for ulike livsfaser og behov
- Bidra til at innbyggere som er vanskeligstilte får dekket sitt boligbehov
- Utvikle attraktive tomter og infrastruktur i Kragerø og bidra til at flere unge flytter til øyene og er med på å skape et levende samfunn hele året
- Bidra til et samarbeid mellom alle aktørene for å gjøre Kragerø til et attraktivt bosted



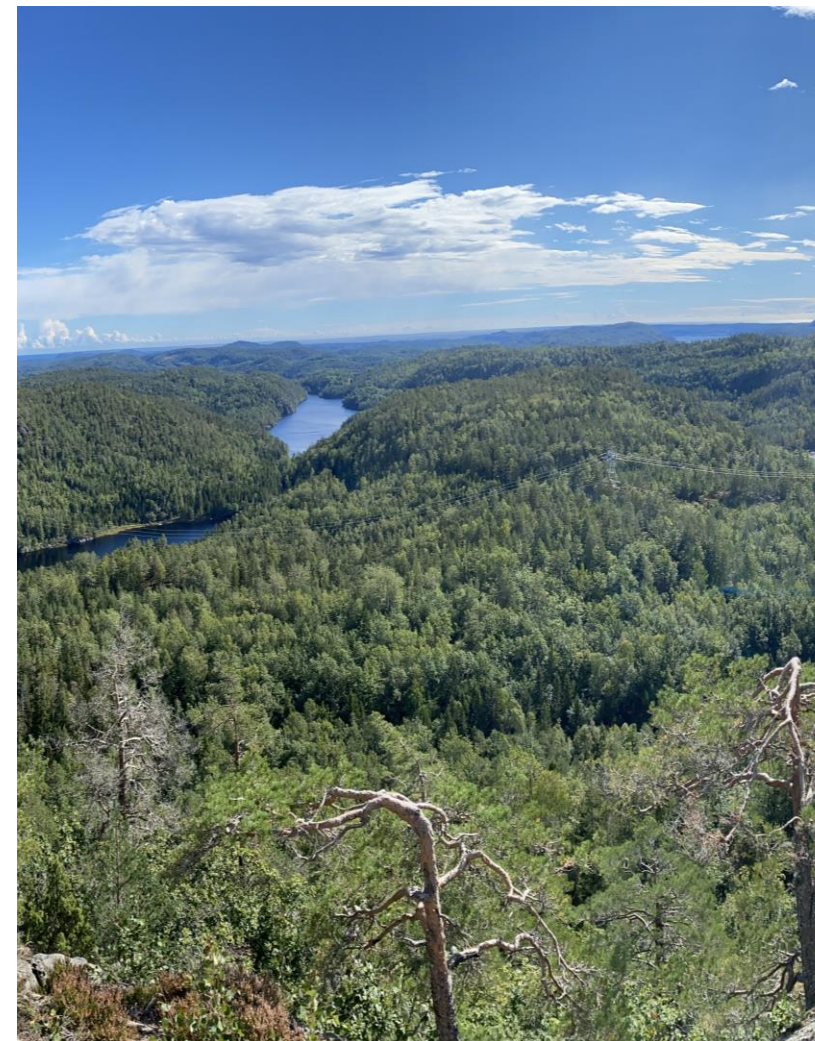
Grønn verdiskaping og innovasjon

I Kragerø jobber vi aktivt for å beholde eksisterende og skape nye arbeidsplasser og bidrar til en utvikling som gjør kommunen attraktiv hele året. Kragerø er arealmessig lett tilgjengelig både fra land og fra vann og ligger godt til rette for nyetablering av ulike virksomheter for ny verdiskaping. Ny verdiskaping kan oppnås gjennom å tiltrekke seg kunnskapsbaserte virksomheter og tilrettelegge for grønn innovasjon.

Attraktive næringsareal, vei, jernbane, bærekraftig kollektivtilbud på sjø og vei, sjøtransport og havner, kapasitet til parkering og båtplasser, tilrettelegging for gründere og arbeidsfelleskap er viktig for å bidra til utvikling av arbeidsplasser. Bærekraftig næringsutvikling er viktig for å øke attraktiviteten til Kragerø som et godt sted å arbeide, bo og for å skape økt tilflytting.

Samfunnsendringene medfører at grønn verdiskaping blir mer avhengig av fagkunnskap og teknologi enn hva vi har vært vant til tidligere og driver fram behov for nytenkning og kvalifisert arbeidskraft. Tilgangen til arbeidskraft er avgjørende for næringsutviklingen. Kompetansearbeidsplasser er en viktig drivkraft for vekst i samfunnet. Gjennom kunnskap, innovasjon og digitalisering skal vi bidra til grønn utvikling i Kragerø. Reduksjon av utslipp av klimagasser og fremtidsrettet bruk av energi er viktig. I tillegg til tilpasninger i forhold til klimaendringer og mer ekstremvær.

SMARTE Kragerø tar utgangspunkt i innbyggernes behov og tar i bruk ny teknologi for å gjøre byen til et bedre sted å leve, bo og arbeide. Hele Kragerøsamfunnet er med for å skape en bærekraftig framtid.



Grønn verdiskaping og innovasjon – vi skal:

- Bidra til samskaping mellom det private og det offentlige i arbeidet for en bærekraftig og smart vekst i arbeidsplasser og fremtidsrettet verdiskaping
- Sette krav til bærekraftig utvikling innen eksisterende og nye virksomheter, herunder reduksjon av utslipp av klimagasser og fremtidsrettet bruk av energi
- Sikre fremtidsrettet infrastruktur og mobilitetsløsninger, herunder miljøvennlige fremkomstmidler på vei og sjø
- Legge til rette for delingsordninger som reduserer forbruk
- Tilrettelegge for næringsarealer med tilgang fra vei og sjø
- Bistå med støtteordninger som omfatter kapitaltilskudd, samt tilby og tilrettelegge for utvikling av kompetanse innen grønn vekst
- Se næringsutvikling i sammenheng med andre viktige områder som boligutvikling, inkludering, stedsutvikling og tilflytting
- Sikring av verdifulle naturområder, vassdrag, kulturlandskap og kulturminner
- Sikre nødvendig vannforsyning, god avløpshåndtering og vannkvalitet i både kystvann og ferskvann
- Legge til rette for at skoler og barnehager bidrar til en kultur for innovasjon og grønn verdiskaping i Kragerø
- Ta i bruk nye samarbeidskonstellasjoner, nye tilnæringsmetoder, nye arbeidsformer og etablere kulturer for nytenkning både i privat og offentlig virksomhet

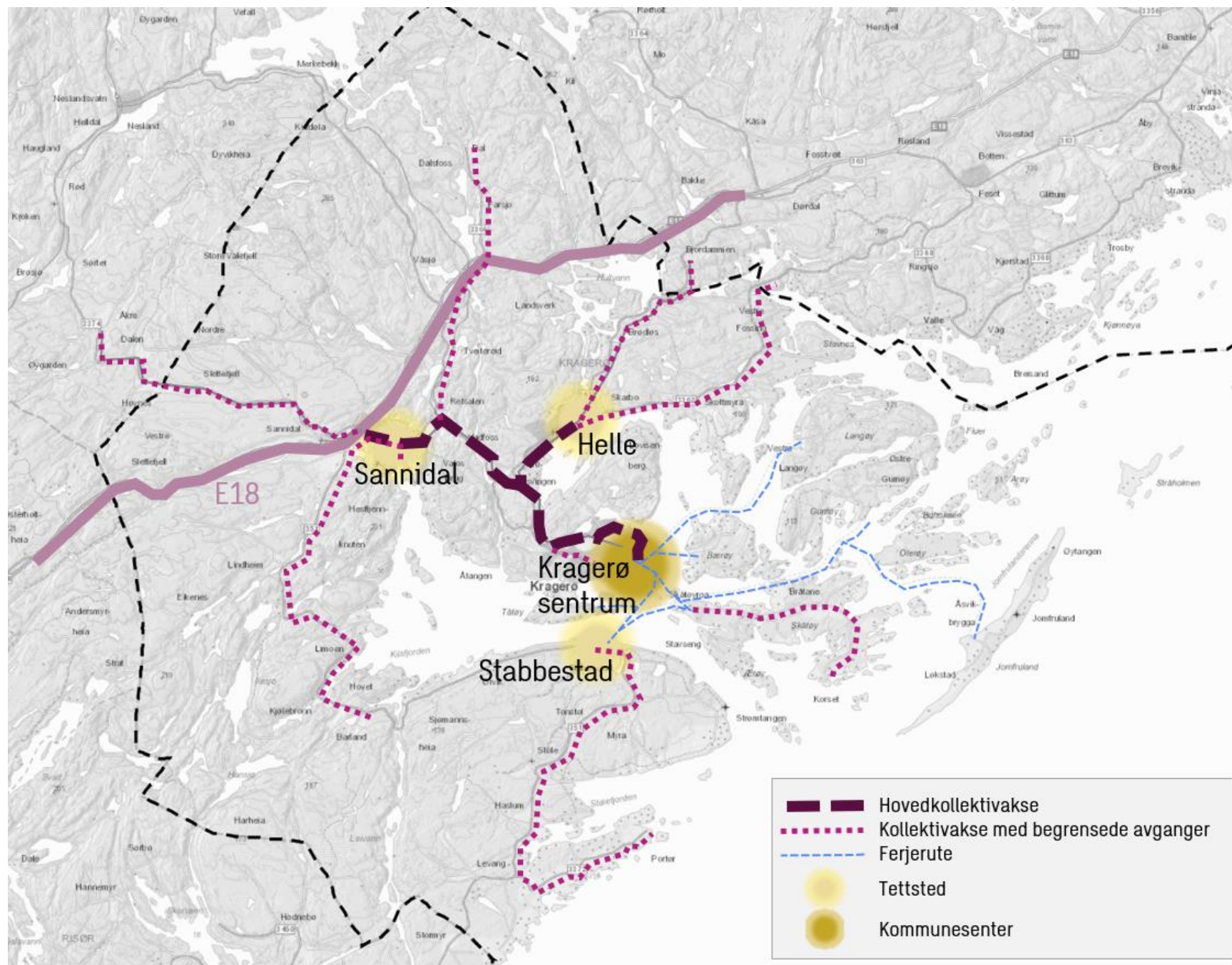


Arealstrategier

Senterstrukturen med Kragerø som kommunesenter og Sannidal, Helle og Stabbestad som lokalsenter videreføres. Tettsteds grensene skal settes på bakgrunn av eksisterende og fremtidig bebyggelse. Kragerø Kommune defineres som typisk turiststed.

Kragerø sentrum skal utvikles som kommunens hovedarena for detaljhandel, service, servering, opplevelser, kultur, folkeliv og tjenestenæringer. Fremtidig utbygging skal harmonere med Kragerøs særpregede og kulturhistoriske byrom. Det skal tilrettelegges for flere innbyggere med varierte boligbehov, og det skal sikres kvaliteter i uterommene som kjennes trygge og innbyr til opphold, for alle. Regulerte næringsområder på Kalstad og Sluppan kan få status som avlastningssenter for Kragerø sentrum.

I **lokalsentrene** Helle, Sannidal og Stabbestad skal det vektlegges videreutvikling med fokus på boligutvikling og etablering av handel- og tjenesteyting rettet mot lokale innbyggere og besøkende, som forutsatt i ATP Telemark.



Arealstrategier

Plasskrevende handel og detaljhandel med store volum som ikke er i konflikt med Kragerø sentrum, kan lokaliseres utenfor sentrum på følgende steder:

- Sannidal
- Kalstad/Sluppan

På Fikkjebakke kan det etableres handel med begrenset vareutvalg med klar tilknytning til annen hovednæringsvirksomhet på stedet f.eks. båtutstyr tilknyttet båttopplag, deler/varer i tilknytning til håndverk /entreprenør/service/produksjon.

Eksisterende boligstruktur videreføres. Nye boliger skal i hovedsak lokaliseres i tilknytning til eksisterende tettsteder. Det kan åpnes for en begrenset utvikling av boliger i grendene i tilknytning til eksisterende husklynger, både i skjærgården og på fastlandet. Nærhet til kollektivakser, skole, fritidstilbud og etablert offentlig infrastruktur skal vektlegges. Kragerø kommune skal ha et variert boligtilbud. Bestemmelsen i ATP om at 70% av ny boligbebyggelse skal legges innenfor tettstedsavgrensningene skal fortsatt gjelde og følges opp gjennom arealregnskap i KPA.

Mobilitet: Gående og syklende skal prioriteres i Kragerø sentrum. Kollektivtransport og arealbruk må i hovedsak samordnes slik at alle har mulighet til å flytte seg bilfritt mellom anløp/holdeplasser og viktige målepunkt som handel, tjenester og boliger.

Nye områder for fritidsbolig skal i hovedsak etableres utenfor 100-metersbeltet i tilknytning til eksisterende utbyggingsområder. Forsiktig fortetting av eksisterende byggeområder kan vurderes i samsvar med byggegrense mot sjø, så lenge det ikke går på bekostning av tilkomst (snarveier og tilrettelagte veier) til friluftsområder og strandsonen, eller andre natur-, kultur- og landskapsverdier. Modernisering av eksisterende fritidsboliger kan vurderes, med samme vilkår som ovenfor.

Sjønære næringsarealer skal prioriteres og sikres med formål og bestemmelser som ivaretar områdets nåværende og framtidige bruk. For områder for masseuttak skal det gis det bestemmelser med krav om plan for avslutning av driften og for etterbruk.

Nye næringsareal skal primært lokaliseres til eksisterende utbyggingsområder og infrastruktur. Uberørt natur skal ikke bygges ut uten at alternativ lokalisering er vurdert.

I strandsonen skal boligeiendommer prioriteres når det gjelder tilgang til sjøboder og bryggeanlegg.

Grønne verdier, som kulturlandskap, kulturmiljø, friluftslivsområder og naturmangfold skal sikres. Sammenhengende naturområder skal ikke splittes opp. Dyrka og dyrkbar mark skal fortrinnsvis ikke bygges ned eller splittes opp. Dyrka mark som blir nedbygget må flyttes og erstattes med minimum 3x det arealet som går tapt.

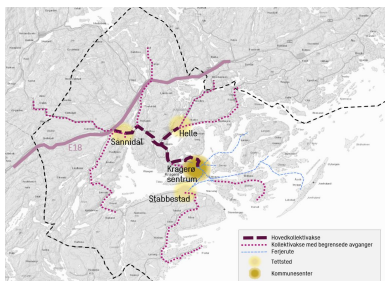
All fremtidig arealbruk skal utformes med det langsiktige mål å bedre levekårene for naturmangfoldet, også i vassdrag og sjøen. Nye byggetiltak innenfor nåværende og framtidig kartlagte a-lokaliteter for naturmangfold skal unngås. For b- og c-lokaliteter skal det foretas en helhetlig vurdering.

En sammenhengende grønnstruktur som sikrer tilkomst til viktige friluft- og naturområder fra boligområder og sentrum skal sikres.

Klimatilpassing: Utbygging skal tilpasses fremtidig klima, og dette skal gjenspeiles i måten fremtidige bygninger og infrastruktur utformes, og hvordan landskapet bearbeides. Bygninger og infrastruktur skal sikres mot uønskede hendelser, blant annet gjennom en helhetlig planlegging og håndtering av overvann.

Oppfølging av kommuneplanens samfunnsdel

Kommuneplanens samfunnsdel sier noe om hva kommunen skal oppnå på langt sikt og er det overordnede styringsdokumentet som legges til grunn for alt arbeid og videre utvikling av Kragerø kommune. Kommuneplanens samfunnsdel utgjør sammen med arealdelen kommuneplanen. Samfunnsdelen er styrende for budsjett og økonomiplan og øvrige planer. Strategier og innsatsområder følges opp på en rekke måter.



Arealdel

I kommuneplanens arealdel sier vi noe om hvordan arealet skal disponeres og legger føringer for Kragerøs arealbruk, med utgangspunkt i strategier fra samfunnsdelen.

Bestemmelser fra arealdelen følges videre opp i område- og reguleringsplaner.



Temaplaner

Strategiene og satsningsområdene i samfunnsdelen er overordnede. Strategiene og innsatsområdene brytes opp og konkretiseres i andre planer. Temaplanene sier noe om hvordan vi skal jobbe for å oppnå målene.



Kommuneplanens handlingsdel - Økonomiplan og budsjett

I handlingsdelen prioriterer vi hvilke områder som skal ha fokus og hvilke økonomiske rammer vi har.

I Kragerø utgjør økonomiplan og budsjett kommuneplanens handlingsdel. Denne gjennomgås og rulleres årlig.

Årsberetning 2020
Kragerø kommune



Årsberetning

I årsberetningen beskrives hva som er resultatet av satsingene og prioriteringene i kommunen.